

Valloire / Briançon

Route des Grandes Alpes à Vélo



Départ
Valloire

Arrivée
Briançon

Durée
3 h 36 min

Distance
54,05 Km

Niveau
Très difficile

Si vous quittez Valloire pour aller vers le sud de Route des Grandes Alpes®, vous ne tarderez pas à comprendre pourquoi la plus grande station de Maurienne a accolé « Galibier » à son nom. En revanche, si vous vous dirigez vers le nord, après avoir successivement gravi le col du Lautaret (2057 m), puis le col du Galibier (2642 m), Valloire-Galibier, la bien-nommée, sera l'aboutissement d'une gigantesque glissade de 1300 mètres. Dans tous les cas, le franchissement de la frontière entre les Alpes du Nord et du Sud, avec son panorama époustouffant sur les glaciers des Écrins, est un très grand moment. Briançon, terminus ou départ de cette belle étape, est une « Ville d'Art et d'Histoire » qui figure sur la liste du Patrimoine mondial de l'UNESCO, au titre des fortifications de Vauban.

Du Valloire à Briançon par le col du Galibier, graal des cyclistes

Itinéraire Nord / Sud

↗ 1233 m ↘ 1383 m

Vous quittez le centre de Valloire pour traverser plusieurs hameaux sur une route en légère montée. Les premiers lacets du col du Galibier (2642 m) apparaissent enfin et c'est une ascension légendaire qui vous attend : 18 km, plus de 1200 mètres de dénivelé avec des passages à 10% et une partie finale interminable... La descente s'effectue en deux temps. D'abord, 600 mètres très sportifs sur près de 9 kilomètres, jusqu'au col du Lautaret (2057 m). Puis un peu plus de 700 mètres, en 27 kilomètres, sur la large route de la vallée de la Guisane, où vous passez en revue tous les villages qui constituent la station de Serre-Chevalier.

Itinéraire Sud / Nord

↗ 1233 m ↘ 1383 m

Depuis Briançon, le col du Galibier (2642 m) c'est plus de 1200 mètres de dénivelé sur un peu plus de 35 kilomètres. Et c'est aussi deux cols pour le prix d'un ! En effet, lorsque vous quittez Briançon, vous passez en revue tous les villages de la vallée de la Guisane, qui constituent la station de Serre-Chevalier, avant d'atteindre le col du Lautaret (2057 m). C'est là où les choses sérieuses commencent avec 600 mètres d'ascension sur 9 kilomètres. La récompense est à la hauteur de l'effort. Il vous reste alors 18 kilomètres de descente fabuleuse jusqu'à Valloire-Galibier, la bien-nommée.

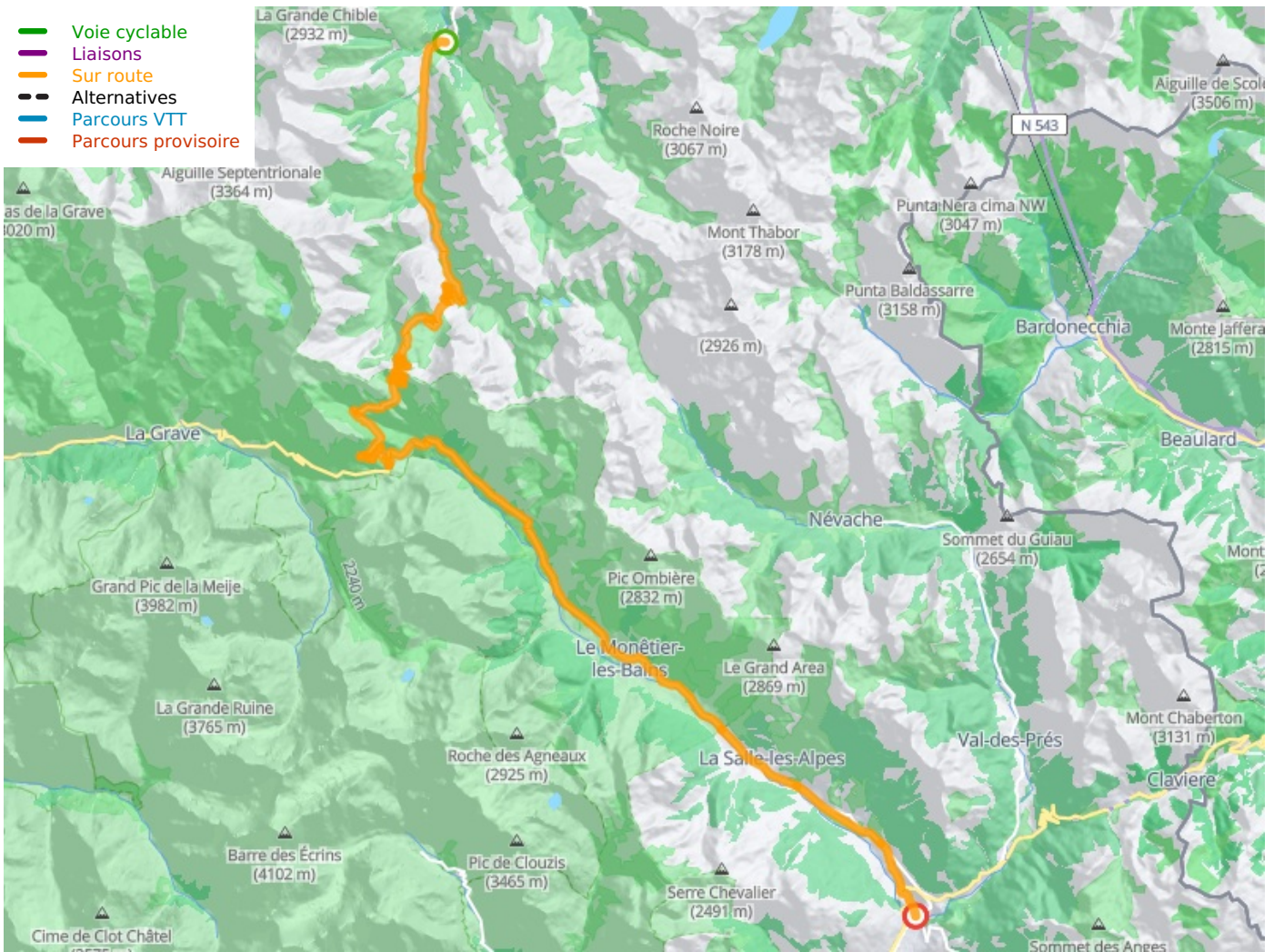
À ne pas manquer

- **Valloire-Galibier** : la grande station de Maurienne et très beau village d'altitude, constitué de 17 hameaux, éparpillés sur la route du col du Galibier, porte des Alpes du Sud.
- **Briançon** : labellisée « Ville d'Art et d'Histoire », sur la liste du Patrimoine mondial de l'UNESCO,

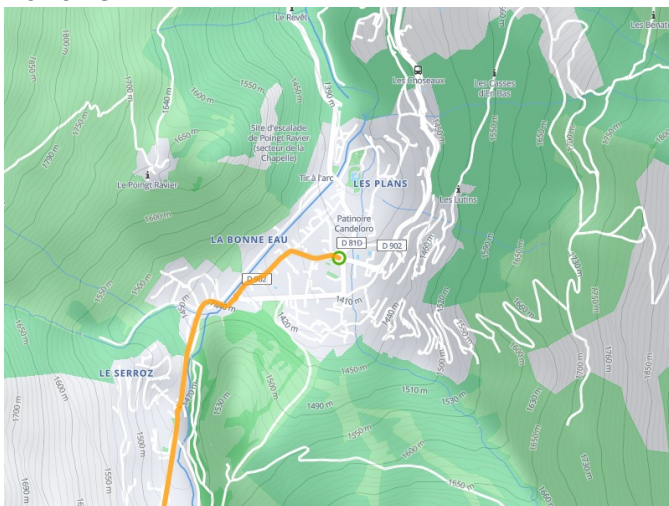
elle est la plus haute ville fortifiée d'Europe. Mais elle est également Serre-Chevalier 1200, le point le plus bas du domaine skiable de Serre-Chevalier, auquel elle est reliée par télécabine.

- **La forteresse Vauban** : l'enceinte urbaine, le pont et les 4 forts de Briançon ont valu à la ville de figurer sur la liste du Patrimoine mondial de l'UNESCO.
- **Serre Chevalier** : la station de la vallée de la Guisane, entre le col du Lautaret et Briançon, s'étend sur quatre communes. La plus haute est Le Monétier-les-Bains, également station thermale. Puis viennent La Salle-les-Alpes - Villeneuve, Saint-Chaffrey - Chantemerle et enfin Briançon.
- **Le Jardin Alpin du Lautaret** : une balade magnifique, dans un cadre inouï, au milieu des trésors de la botanique alpine.

- Voie cyclable
- Liaisons
- Sur route
- - - Alternatives
- Parcours VTT
- Parcours provisoire



Départ
Valloire



Arrivée
Briançon

